

Wrzesień 2016

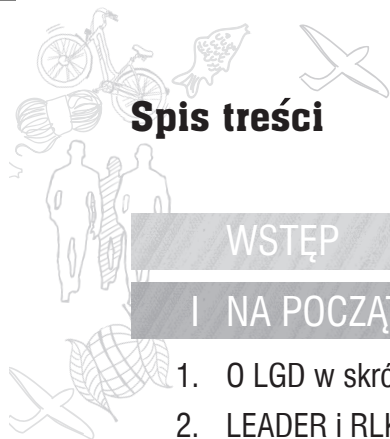
STOWARZYSZENIE
LOKALNA GRUPA DZIAŁANIA
ZIEMIA BIELSKA

Nowe możliwości Ziemi Bielskiej

PORADNIK
WNIOSKODAWCY



„Europejski Fundusz Rolny na rzecz Rozwoju Obszarów Wiejskich: Europa inwestująca w obszary wiejskie”, Instytucja Zarządzająca PROW 2014-2020 – Minister Rolnictwa i Rozwoju Wsi. Publikacja opracowana przez Stowarzyszenie LGD Ziemia Bielska, współfinansowana jest ze środków Unii Europejskiej w ramach działania „Wsparcie dla rozwoju lokalnego w ramach inicjatywy LEADER” Programu Rozwoju Obszarów Wiejskich 2014-2020



Spis treści

WSTĘP	3
I NA POCZĄTEK	4
1. O LGD w skrócie	5
2. LEADER i RLKS – co to takiego?	6
II OD POMYSŁU DO PROJEKTU	8
III REALIZACJA STRATEGII W PIGUŁCE	12
1. Strategia Ziemi Bielskiej.	13
2. Na co można uzyskać dofinansowanie i jakie projekty preferujemy?	13
3. Kto może uzyskać dotację?	17
4. O jaką kwotę i poziom dofinansowania można się starać?	17
5. Koszty kwalifikowalne, czyli te, które podlegają refundacji.	18
6. Czy każdy może uzyskać dofinansowanie? – podstawowe wymogi dla beneficjentów.	18
7. Co jeszcze należy spełniać – wymogi specyficzne dla poszczególnych działań.	19
8. Niewielkie działania, duży efekt – projekty grantowe.	22
9. Czym zajmie się LGD Ziemia Bielska – projekty własne.	24
10. Kryteria oceny wniosku.	26
11. Kiedy będą przyjmowane wnioski?	30



WSTĘP

Szanowni Państwo,
Przekazujemy na Państwa ręce Poradnik Wnioskodawcy. Niniejsza publikacja stanowi źródło informacji na temat aktualnych możliwości dofinansowania działań zmierzających do realizacji naszej Strategii i rozwoju Ziemi Bielskiej.

W publikacji znajdą Państwo informacje na temat preferowanych typów projektów, które podlegają finansowaniu w nowej perspektywie a także szczegółowe informacje i wymogi dla Wnioskodawców, kryteria wyboru, ramowy harmonogram naborów czy procedurę wyboru wniosków.

Publikacja przedstawia także cele i założenia Strategii Rozwoju Lokalnego Kierowanego przez Społeczność na lata 2016-2023 – kluczowego dokumentu, przedstawiającego wizję rozwoju regionu wraz z przedsięwzięciami, które pozwolą tę wizję urzeczywistnić. Należy podkreślić, iż zgodność planowanych i składanych projektów ze Strategią jest kluczowym wymogiem stawianym naszym Wnioskodawcom.

Liczymy, że niniejsza publikacja będzie dla Państwa przydatnym źródłem informacji. Mamy również nadzieję, iż pozyskana wiedza pozwoli na zrealizowanie wartościowych przedsięwzięć, które przyczynią się do rozwoju naszego regionu.

Życzymy przyjemnej lektury!

Słowniczek:

LGD – Lokalna Grupa Działania

LSR – Lokalna Strategia Rozwoju

RLKS – Rozwój Lokalny Kierowany przez Społeczność

PROW 2014-2020 – Program Rozwoju Obszarów Wiejskich na lata 2014-2020

LEADER – metoda rozwoju

Refundacja – zwrot poniesionych kosztów

Premia – dotacja bezzwrotna w wysokości 50.000 zł, wypłacana w dwóch transzach

NGO – (ang.) organizacja pozarządowa

GD – grupa defaworyzowana

JONOP – jednostka organizacyjna nieposiadająca osobowości prawnej, której ustawa przyznaje zdolność prawną

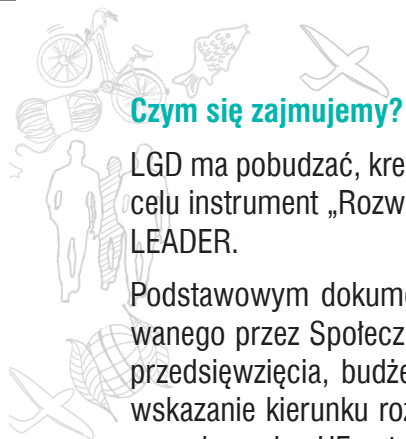
Kim jesteśmy?

Stowarzyszenie Lokalna Grupa Działania Ziemia Bielska powstało 4 marca 2008 r. Z inicjatywą utworzenia partnerstwa wyszli przedstawiciele trzech sektorów: publicznego (8 gmin powiatu, Powiat Bielski), społecznego (organizacje pozarządowe, osoby fizyczne) oraz gospodarczego (przedsiębiorcy). Aktualnie tworzy go 80 członków. LGD Ziemia Bielska funkcjonuje jako jedna z 14 LGD w województwie śląskim i ponad 320 w Polsce. W całej Unii Europejskiej działa ponad 2500 Lokalnych Grup Działania.

Gdzie jesteśmy?

Obszar LGD, który skupiony jest w południowej części województwa śląskiego wokół miasta Bielsko-Biała, obejmuje 9 gmin powiatu bielskiego: Jaworze, Jasienicę, sołectwa Czechowic-Dziedzic (Zabrzeg, Ligota, Bronów), Bestwinę, Wilamowice, Kozy, Porąbkę, Buczkowice, Wilkowice. Powierzchnia LGD wynosi 387 km² i stanowi ponad 85% całego powiatu bielskiego, a teren ten zamieszkuje ponad 100 tys. osób, spośród których wiele wyróżnia się przedsiębiorczością i zaangażowaniem w życie lokalnej społeczności – m.in. poprzez działalność w organizacjach pozarządowych (mamy ich aż 220).





Czym się zajmujemy?

LGD ma pobudzać, kreować i wspierać rozwój swojego obszaru na wielu płaszczyznach, stosując w tym celu instrument „Rozwój Lokalny Kierowany przez Społeczność” (RLKS), będący kontynuacją podejścia LEADER.

Podstawowym dokumentem Stowarzyszenia, oprócz statutu, jest Strategia Rozwoju Lokalnego Kierowanego przez Społeczność na lata 2016-2023 (LSR). Zawiera ona charakterystykę obszaru LGD, cele, przedsięwzięcia, budżet oraz procedury naboru i oceny wniosków. Głównym założeniem Strategii jest wskazanie kierunku rozwoju regionu i efektu jaki chcemy osiągnąć przy pomocy konkretnych środków pozyskanych z UE w tym właśnie celu.

Jak na co dzień wygląda działalność LGD?

LGD podejmuje szereg działań:

- realizuje LSR – m.in. przez ogłaszanie konkursów i prowadzenie naboru wniosków; ich ocenę i wybór do realizacji,
- prowadzi działania doradcze, szkoleniowe i informacyjne,
- opiniuje projekty składane przez Wnioskodawców ze swojego obszaru w ramach Regionalnego Programu Operacyjnego pod kątem ich zgodności ze Strategią,
- wdraża projekty grantowe, projekty współpracy i operacje własne,
- prowadzi działania mające na celu aktywizację i animację społeczności lokalnej.

2

LEADER i RLKS – co to takiego?

LEADER to metoda rozwoju lokalnego, której początki sięgają 1991 r. Nazwa to skrót z języka francuskiego od *Liaison entre actions de développement de l'économie rurale*, co oznacza powiązania między działaniami na rzecz rozwoju gospodarki wiejskiej. LEADER jako metoda rozwoju opiera się na specyfice danego obszaru, partnerskich relacjach i wspólnym planie działania.

Od początku LEADER rozwijał się i ewoluował, swoim zasięgiem obejmował kolejne kraje, zwiększał budżet i sprawił, że sieć wdrażających go lokalnych grup działania rozrosła się dziesięciokrotnie. Te blisko 25 lat jego funkcjonowania można podzielić na następujące etapy:

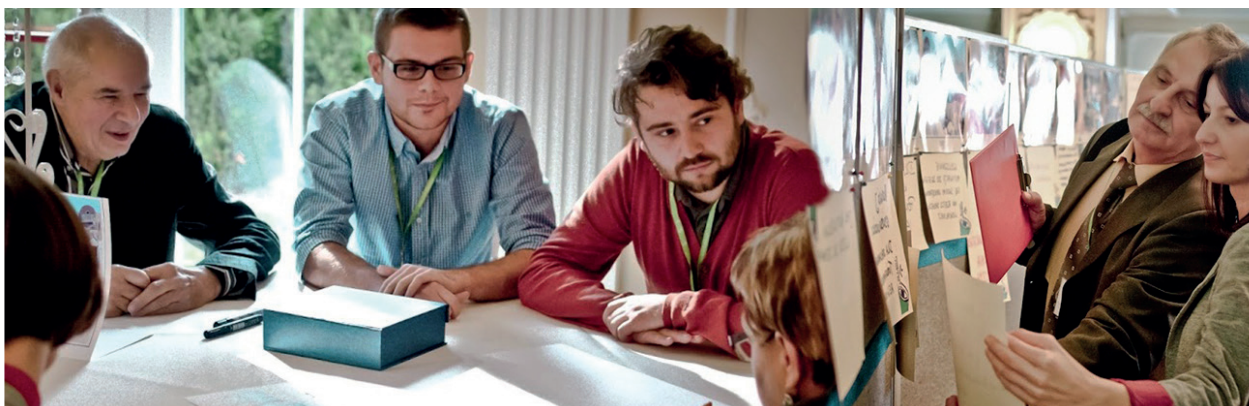




LEADER I 1991 - 1993
LEADER II 1994 - 1999
LEADER + 2000 - 2006
OŚ LEADER 2007 - 2013
RLKS 2014 - 2020

W ramach Programu Rozwoju Obszarów Wiejskich na lata 2014-2020 LEADER funkcjonuje jako Rozwój Lokalny Kierowany Przez Społeczność, który zachowuje podstawowe cechy metody LEADER, tj.

1. **terytorialność** – stosuje się na konkretnym obszarze, spójnym geograficznie,
2. **oddolność** – tworzenie i realizacja strategii przez lokalną społeczność; nastawienie na inicjatywę i decyzje lokalnej społeczności, „aktorów” życia społeczno-gospodarczego,
3. **zintegrowanie** – kompleksowo wykorzystuje lokalne zasoby, łączy różne dziedziny gospodarki i zakłada współpracę różnych grup interesu,
4. **innowacyjność** – stawia na pomysły i nowe rozwiązania w skali lokalnej,
5. **lokalne zarządzanie i finansowanie** – a nie odgórne, centralne,
6. **współpraca** – sieciowanie na możliwie wielu płaszczyznach; wymiana doświadczeń i dobrych praktyk,
7. **partnerstwo** – w lokalnym partnerstwie, jakim są lokalne grupy działania, uczestniczą różne podmioty z sektora publicznego, społecznego i gospodarczego.





II

OD POMYSŁU DO PROJEKTU



1 Pomysł – Wnioskodawcy zainteresowani pozyskaniem funduszy za pośrednictwem LGD Ziemia Bielska powinni zapoznać się ze Strategią Rozwoju Lokalnego Kierowanego przez Społeczność i Rozporządzeniem Ministra Rolnictwa i Rozwoju Wsi „Wsparcie na wdrażanie operacji w ramach strategii rozwoju lokalnego kierowanego przez społeczność”.

Uwaga! Wnioskodawco, wybierając zakres, upewnij się, czy możesz być jego beneficjentem, zapoznaj się z poziomem dofinansowania oraz szczegółami udzielanej pomocy.

2 Doradztwo – pracownicy biura LGD Ziemia Bielska prowadzą konsultacje dla Wnioskodawców a także organizują bezpłatne szkolenia. Bliższe informacje znajdują się na stronie internetowej **www.ziemiabielska.pl**. Korzystanie z doradztwa jest dodatkowo punktowane przy ocenie i wyborze projektu.

Uwaga! Wnioskodawco, pamiętaj aby zapoznać się z aktualnym Rozporządzeniem oraz wzorem wniosku o przyznanie pomocy a także z instrukcją.

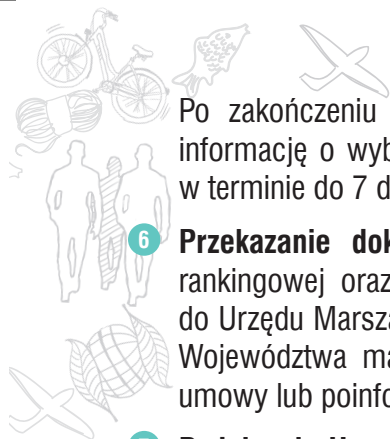
3 Projekt – przed rozpoczęciem pracy nad projektem należy zapoznać się ze Strategią Rozwoju Lokalnego Kierowanego przez Społeczność na lata 2016-2023. Istotą projektu jest jego zgodność z celami zawartymi w Strategii i kryteriami wyboru. Każdy projekt musi być zgodny co najmniej z jednym celem ogólnym, jednym szczegółowym i jednym przedsięwzięciem LSR. Dodatkowe punkty można uzyskać jeśli projekt należy do grupy tzw. „preferowanych typów operacji” (pełny wykaz w LSR oraz na str. 14-16 Poradnika).

4 Złożenie wniosku w LGD – wniosek można złożyć w drodze naboru wyłącznie w wyznaczonym terminie. Od momentu ogłoszenia naboru wszelkie obowiązujące wymagania i dokumenty, w tym formularze wniosków wraz z załącznikami oraz instrukcje będą dostępne na stronie internetowej **www.ziemiabielska.pl**.

Uwaga! To Ty odpowiadasz za kompletność wniosku i wszystkich załączników, które składasz w biurze LGD.

5 Ocena i wybór projektu przez LGD – wniosek złożony w LGD podlega trzystopniowej ocenie:

- wstępna ocena wniosków pod kątem złożenia wniosku w terminie i miejscu, zgodności z zakresem tematycznym naboru, spełnienia warunków określonych w naborze (7 dni od zakończenia naboru wniosków),
- ocena zgodności z PROW 2014-2020,
- ocena i wybór operacji przez Radę Stowarzyszenia (do 45 dni od dnia po zakończeniu naboru) – ocena zgodności z LSR oraz ocena wg kryteriów wyboru.



Po zakończeniu oceny tworzona jest lista rankingowa projektów i Wnioskodawca otrzymuje informację o wybraniu bądź niewybraniu projektu. Protest od każdej z trzech ocen można złożyć w terminie do 7 dni od otrzymania wyników.

- 6 Przekazanie dokumentacji z naboru do Urzędu Marszałkowskiego** – po stworzeniu listy rankingowej oraz podjęciu uchwał, projekt wraz z pozostałą dokumentacją zostaje przekazany do Urzędu Marszałkowskiego gdzie również podlega weryfikacji oraz procedurze wyjaśnień. Zarząd Województwa ma 3 miesiące od otrzymania dokumentów na wyznaczenie terminu podpisania umowy lub poinformowanie Wnioskodawcy o odmowie przyznania pomocy.
- 7 Podpisanie Umowy o przyznanie pomocy** – po pozytywnej ocenie wniosku Zarząd Województwa w ciągu 14 dni zaprasza Wnioskodawcę do swojej siedziby w celu podpisania Umowy na realizację projektu.
- 8 Realizacja projektu** – projekt musi być realizowany zgodnie ze swoimi założeniami, zgodnie z zestawieniem rzeczowo-finansowym i biznesplanem (jeśli dotyczy).

Uwaga! Wnioskodawco, pamiętaj o zapoznaniu się ze szczegółami obowiązujących zasad rozliczeń, które znajdują się w Umowie oraz Instrukcji wypełniania wniosku o płatność.

- 9 Rozliczenie projektu** – rozliczenie projektu jest realizowane zgodnie z zapisami zawartymi w Umowie.
- 10 Refundacja** – po rozliczeniu i ewentualnej kontroli następuje zwrot poniesionych kosztów.

Uwaga! Wnioskodawco, na zasadach obowiązujących w Umowie masz obowiązek zachować trwałość projektu.

Jak wygląda nabór w LGD:





pomysł doradztwo LGD



ważne żeby projekt był zgodny ze Strategią i kryteriami wyboru



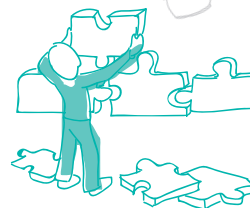
ogłoszenie o naborze 30 -14 dni przed naborem



nabór wniosków



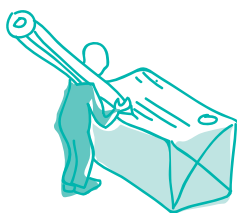
złożenie wniosku w LGD



wstępna ocena wniosków (7 dni), ocena zgodności z PROW 2014-2020



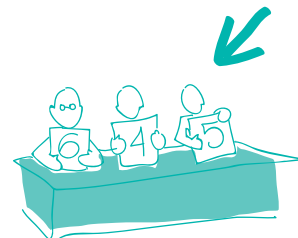
weryfikacja wniosku przez Urząd Marszałkowski (do 3 miesięcy)



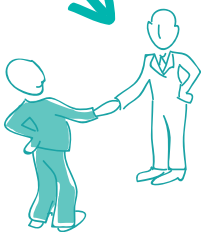
przekazanie projektów do Urzędu Marszałkowego



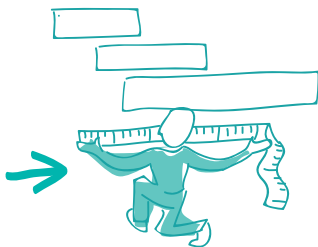
zawiadomienie o decyzji Rady (do 7 dni od wyboru operacji)



ocena i wybór projektu (rada LGD) (do 45 dni od dnia następującego po zakończeniu naboru)



podpisanie umowy o dofinansowanie



realizacja projektu maksymalnie 2 lata

doradztwo LGD



złożenie wniosku o płatność do Urzędu Marszałkowego



rozliczenie projektu

Brawo!
przyczynicie się do realizacji Strategii i zmienicie nasz region!



1

Strategia Ziemi Bielskiej:

Strategia Rozwoju Lokalnego Kierowanego przez Społeczność na lata 2016-2023 jest dokumentem strategicznym przygotowanym z udziałem społeczności lokalnej Ziemi Bielskiej. Głównym celem Strategii jest wskazanie kierunku rozwoju regionu i efektu jaki chcemy osiągnąć przy pomocy konkretnych środków finansowych pozyskanych z Unii Europejskiej.

W latach 2009-2015 Stowarzyszenie realizowało Lokalną Strategię Rozwoju w ramach Programu Rozwoju Obszarów Wiejskich 2007-2013, a obecnie wdraża nową Strategię Rozwoju Lokalnego Kierowanego przez Społeczność na lata 2016-2023 na obszarze 9 gmin powiatu bielskiego.

Przygotowanie tak kompleksowego dokumentu, który w sposób szczegółowy przedstawia region, jego potencjał, słabe i mocne strony, było poprzedzone ścisłą współpracą przedstawicieli różnych sektorów. Na jej podstawie udało się przygotować zakres przedsięwzięć i preferowane typy operacji odpowiadające rzeczywistym potrzebom i możliwościom wdrożeniowym lokalnej społeczności.

Zawartym w dokumencie celom podporządkowano przedsięwzięcia, w ramach których prowadzone będą nabory wniosków. W Strategii zawarto także opis preferowanych operacji, aby umożliwić przygotowanie wniosków jak najbardziej odpowiadających celom i wizji przedstawionej w Strategii Rozwoju Lokalnego Kierowanego przez Społeczność.

2

Na co można uzyskać dofinansowanie i jakie projekty preferujemy?

Lokalna Grupa Działania Ziemia Bielska prowadzi nabory wniosków w ramach:

- podejmowania działalności gospodarczej,
- rozwijania działalności gospodarczej,
- budowy lub przebudowy ogólnodostępnej i niekomercyjnej infrastruktury turystycznej lub rekreacyjnej,
- wspierania współpracy między przedsiębiorcami,
- promowania obszaru objętego LSR,
- wzmacniania kapitału społecznego,
- zachowania dziedzictwa lokalnego.

Preferowane typy operacji

W poniższej tabeli znajdziesz cele i przedsięwzięcia Strategii oraz preferowane typy operacji. Pamiętaj, że każdy projekt musi być zgodny przynajmniej z jednym celem ogólnym, jednym szczegółowym i jednym przedsięwzięciem. Tutaj możesz zweryfikować czy Twój pomysł spełnia ten wymóg. Rada LGD na pierwszym etapie oceny sprawdzi Twój projekt pod tym kątem i jeśli nie będzie zgodny ze Strategią – odrzuci go.

CEL GŁÓWNY	CEL SZCZEGÓŁOWY	PRZEDSIĘWZIĘCIE	FORMA*	PREFEROWANE PRZEDSIĘWZIĘCIA	ZAKRES/NABÓR
C1. WZRASTAJĄCY POZIOM PRZEDSIĘBIORCZOŚCI LOKALNEJ WYKORZYSTUJĄCEJ WALORY I POTENCJAŁ OBSZARU ZIEMI BIELSKIEJ	C1.1. Podniesienie udziału działalności gospodarczych związanych z kształtowaniem oferty usług turystycznych oraz czasu wolnego w strukturze gospodarczej i rynku pracy obszaru	P1. Przedsiębiorczość przyszłością – oferta usług turystycznych oraz czasu wolnego	K	podjęmowanie lub rozwijanie działalności gospodarczych świadczących usługi turystyczne lub rekreacyjne lub inne związane z ofertą czasu wolnego (w tym wypożyczalnie sprzętu turystycznego i rekreacyjnego, biura aktywnej turystyki i rekreacji, geocaching, mała gastronomia, działalności typu wellness, SPA, wykorzystanie wód mineralnych i leczniczych, w tym termalnych w lecznictwie i profilaktyce schorzeń, organizacja programów prozdrowotnych, itp.) wraz z niezbędnym podnoszeniem kompetencji	<p>Podjęmowanie działalności gospodarczej</p> <p>Rozwijanie działalności gospodarczej</p>
	C1.2. Komerccjalizacja potencjału przyrodniczo-kulturowego obszaru przejawiająca się w powstawaniu i rozwoju firm wykorzystujących produkty lokalne	P2. Przedsiębiorczość przyszłością – produkty i usługi lokalne	K	podjęmowanie lub rozwijanie działalności gospodarczych w zakresie wykorzystania produktów lokalnych (w tym produktów spożywczych, kulinarnych, drobnego rzemiosła, rękodzieła, działalności artystycznej, itp.) bądź świadczenia usług (wykorzystujących produkty lokalne) wraz z niezbędnym podnoszeniem kompetencji	<p>Podjęmowanie działalności gospodarczej</p> <p>Rozwijanie działalności gospodarczej</p>
	C1.3. Wzrost poziomu innowacyjności lokalnej gospodarki ukierunkowany w szczególności na ochronę środowiska oraz wdrażanie rozwiązań odpowiadających na zmiany klimatu	P3. Przedsiębiorczość przyszłością – innowacyjna gospodarka	K	podjęmowanie lub rozwijanie działalności gospodarczych w szczególności w obszarach: OZE, ochrony środowiska, w tym przeciwdziałania efektom zmian klimatu, nowatorskich usług wsparcia biznesu (np. doradztwo gospodarcze) oraz innych działalności innowacyjnych wraz z niezbędnym podnoszeniem kompetencji	<p>Podjęmowanie działalności gospodarczej</p> <p>Rozwijanie działalności gospodarczej</p>
		Institut sprawnych kadr		zakres wsparcia znajduje się na stronie: www.slaskie.pl	RPO WSL / EFS**
	C1.4. Wzrost dostępności infrastruktury i poziomu partnerstwa służących rozwijaniu usług turystycznych, usług czasu wolnego, produktów lokalnych i innowacji	P4. Infrastruktura turystyczna i usług czasu wolnego	K	budowa lub przebudowa niekomercyjnej infrastruktury turystycznej lub rekreacyjnej (w tym miejsc postojowych, wiat, parków, placów zabaw, skwerów, wież i tarasów widokowych, siłowni zewnętrznych, innych obiektów małej architektury, info-kiosków, małej infrastruktury sportowej, schronisk, pól namiotowych, przystani, autocampingów, lapidariów, parków nauki, ścieżek rowerowych, tras do zjazdów rowerowych w terenach górskich, kortów tenisowych/badminton/squash itp.), budowa lub przebudowa niekomercyjnej infrastruktury rekreacyjnej o charakterze uzdrowiskowym i prozdrowotnym (w tym pijalnie wód)	Budowa lub przebudowa ogólnodostępnej i niekomercyjnej infrastruktury turystycznej lub rekreacyjnej
			G	budowa lub przebudowa infrastruktury turystycznej lub rekreacyjnej	Mała TUREkreacja

* FORMA: K – konkursy, G – projekty grantowe, O – projekty własne

CEL GŁÓWNY

CEL SZCZEGÓŁOWY

PRZEDSIĘWZIĘCIE

FORMA*

PREFEROWANE PRZEDSIĘWZIĘCIA

ZAKRES/NABÓR

C1. WZRASTAJĄCY
POZIOM (...) GD

C1.4. Wzrost dostępności infrastruktury i poziomu partnerstwa służących rozwijaniu usług turystycznych, usług czasu wolnego, produktów lokalnych i innowacji

P5. Sieci współpracy gospodarczej

K

budowa lub przebudowa infrastruktury turystycznej lub rekreacyjnej

Wspieranie współpracy między przedsiębiorcami

O

wypracowanie założeń i standardów marki lokalnej Ziemi Bielskiej, forum dla przedsiębiorców z obszaru mające na celu promocję przedsiębiorczości, lokalnych produktów i usług

Marka lokalna – koncepcja, wizualizacja i badanie rynku
Forum przedsiębiorców Ziemi Bielskiej

C2. ZACHOWANIE WARTOŚCI DZIEDZICTWA PRZYRODNICZEGO I KULTUROWEGO
JAKO WALORU TWORZĄCEGO JAKOŚĆ ŻYCIA I WYRÓŻNIAJĄCEGO ZIEMIĘ BIELSKĄ

C2.1. Podniesienie poziomu świadomości i kompetencji społeczności lokalnej w zakresie rozwoju zrównoważonego

P6. Lokalny eko-rozwoj

K

organizacja akcji i wydarzeń dla mieszkańców dotyczących rozwoju zrównoważonego (np. dotyczących problemu tzw. niskiej emisji, zanieczyszczeń środowiska, ekologicznych upraw, itp.); organizacja innych form podnoszenia kompetencji mieszkańców w zakresie rozwoju zrównoważonego organizacja wyjazdów studyjnych obejmujących doświadczenia zrównoważonego rozwoju; budowa lub przebudowa niekomercyjnej infrastruktury rekreacyjnej o charakterze uzdrowiskowym i prozdrowotnym (w tym pijalnie wód)

Wzmocnienie kapitału społecznego

G

organizacja akcji, wydarzeń, przedsięwzięć dotyczących rozwoju zrównoważonego

EKO-ROZWÓJ Ziemi Bielskiej

C2.2. Ochrona materialnego dziedzictwa przyrodniczego i kulturowego oraz społeczno-ekonomiczne wykorzystanie walorów krajobrazowych i architektonicznych obszaru

P7. Ostańce dziedzictwa lokalnego – dziedzictwo materialne

K

budowa lub przebudowa niekomercyjnej infrastruktury służącej zachowaniu dziedzictwa lokalnego (np. muzea, izby pamięci i tradycji, itp.), budowa lub przebudowa niekomercyjnej infrastruktury społeczno-kulturalnej renowacja obiektów zabytkowych, sakralnych, pomników i miejsc pamięci, zakup eksponatów z zakresu dziedzictwa lokalnego prace konserwatorskie lub restauratorskie w substancjach zabytkowych

Zachowanie dziedzictwa lokalnego

Nowa jakość przestrzeni – rewitalizacja

zakres wsparcia znajduje się na stronie: www.slaskie.pl

RPO WSL / EFRR **

C2.3. Wysoki poziom aktywności społeczności lokalnych na rzecz zachowania i promocji lokalnego dziedzictwa przyrodniczo-kulturowego

P8. Ostańce dziedzictwa lokalnego – dziedzictwo niematerialne

K

promocja dziedzictwa przyrodniczego i kulturowego obszaru poprzez organizację innowacyjnych imprez, wydarzeń, akcji, z wyłączeniem kolejnych edycji imprez cyklicznych, kultywowanie lokalnych tradycji, obrzędów, zwyczajów, gier, języka lokalnego, gwary oraz tradycyjnych zawodów i rzemiosła, tworzenie aplikacji multimedialnych dotyczących dziedzictwa lokalnego (np. gier), opracowywanie publikacji dotyczących dziedzictwa lokalnego

Zachowanie dziedzictwa lokalnego

Promowanie obszaru objętego LSR

O

organizowanie wymiany kulturowej, wymiany doświadczeń, wzajemna inspiracja do działań na rzecz zachowania dziedzictwa kulturowego, organizowanie działań na rzecz zachowania dziedzictwa niematerialnego związanego z produktami lokalnymi i tradycjami łowieckimi

Wyjazd studyjny: Wilamowice – KULTURA, JĘZYK – Kaszuby

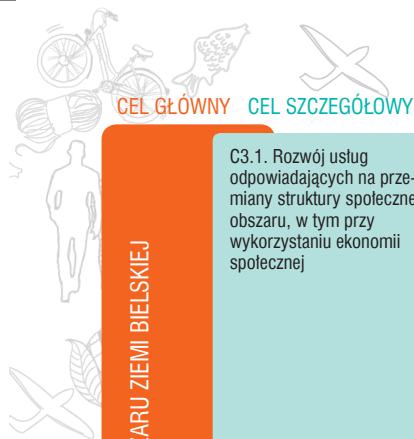
Festiwal Kuchni Myśliwskiej

G

podejmowanie działania i przedsięwzięć promujących obszar Ziemi Bielskiej

Promowana Ziemia Bielska

* FORMA: K – konkursy, G – projekty grantowe, O – projekty własne



CEL GŁÓWNY

CEL SZCZEGÓŁOWY

PRZEDSIĘWZIĘCIE

FORMA*

PREFEROWANE PRZEDSIĘWZIĘCIA

ZAKRES/NABÓR

C3. WZROST POZIOMU SPÓJNOŚCI SPOŁECZNEJ OBSZARU ZIEMI BIELSKIEJ

C3.1. Rozwój usług odpowiadających na przemiany struktury społecznej obszaru, w tym przy wykorzystaniu ekonomii społecznej	P9. Usługi dla społeczności – działalności gospodarcze	K	podejmowanie lub rozwijanie działalności gospodarczych dot. usług społecznych, w tym prozdrowotnych oraz innych usług odpowiadających na przemiany struktury społecznej obszaru wraz z niezbędnym podnoszeniem kompetencji	<p>Podejmowanie działalności gospodarczej</p> <p>Rozwijanie działalności gospodarczej</p> <p>Wzmocnienie kapitału społecznego</p>
		G	wspieranie realizacji usług dla społeczności lokalnych przez organizacje pozarządowe	Budowanie potencjału NGO
	Usługi dla społeczności – infrastruktura		zakres wsparcia znajduje się na stronie: www.slaskie.pl	RPO WSL / EFRR **
	Usługi dla społeczności – usługi dla seniorów i rodziny, ekonomia społeczna		zakres wsparcia znajduje się na stronie: www.slaskie.pl	RPO WSL / EFS **
C3.2. Wzrost kompetencji organizacji pozarządowych oraz mieszkańców obszaru	P10. Razem możemy więcej – integracja, kompetencje, kapitał społeczny	K	wzmacnianie kapitału społecznego poprzez organizację przez NGO innowacyjnych imprez aktywizujących mieszkańców w układzie międzygminnym, promujących obszar, dziedzictwo lokalne, itp. tj. z wyłączeniem organizacji kolejnych edycji imprez cyklicznych, organizowanie konferencji, seminariów, warsztatów dot. podnoszenia kompetencji NGO i mieszkańców, w szczególności kompetencji cyfrowych	Wzmocnienie kapitału społecznego
		G	organizowanie konkursów dla NGO na najlepsze projekty z zakresu wzmacniania kapitału społecznego	Aktywni mieszkańcy Ziemi Bielskiej
		O	organizacja wydarzeń wzmacniających kapitał społeczny (np. spotkania dla NGO)	PROSpołeczna Ziemia Bielska – jako wydarzenia specyficzne dla LGD Ziemia Bielska
C3.3. Wzrost aktywności młodzieży w działaniach na rzecz wspólnot lokalnych	P11. Młodzież ogniwem wspólnoty	G	organizowanie wydarzeń aktywizujących młodzież w działania międzypokoleniowe	Aktywni Miedzypokoleniowi

* FORMA: K – konkursy, G – projekty grantowe, O – projekty własne

** W ramach Regionalnego Programu Operacyjnego Województwa Śląskiego (RPO WSL) Wnioskodawcy z naszego obszaru mogą skorzystać z puli pieniędzy przewidzianej na operacje zgodne z Lokalną Strategią Rozwoju. LGD Ziemia Bielska opiniuje projekty składane w tym Programie pod kątem ich zgodności ze Strategią i w przypadku zgodności wydaje zaświadczenie. Zaświadczenie jest niezbędne do podpisania Umowy na realizację projektu.

Szczegóły o terminach i zasadach naboru w ramach RPO WSL znajdują się na stronie www.slaskie.pl





3

Kto może uzyskać dotację?

a) osoby fizyczne, które:

- są obywatelami państwa członkowskiego Unii Europejskiej,
- są pełnoletnie,
- posiadają miejsce zamieszkania na obszarze wiejskim objętym LSR (osoby fizyczne),
- posiadają adres, pod którym wykonują działalność gospodarczą, wpisany do Centralnej Ewidencji i Informacji o Działalności Gospodarczej, który znajduje się na obszarze wiejskim objętym LSR (przedsiębiorcy),

b) osoby prawne, z wyłączeniem województwa, jeżeli siedziba tej osoby lub jej oddział znajduje się na obszarze wiejskim objętym LSR,

c) jednostki organizacyjne nieposiadające osobowości prawnej, którym ustawa przyznaje zdolność prawną, jeżeli siedziba tej jednostki lub jej oddziału znajduje się na obszarze wiejskim objętym LSR,

d) gminy, których siedziba nie znajduje się na terenie objętym wsparciem, ale których obszar jest obszarem wiejskim objętym Strategią,

e) powiat, którego siedziba nie znajduje się na terenie objętym wsparciem, jeżeli przynajmniej jedna z gmin wchodzących w skład tego powiatu znajduje się na terenie objętym wsparciem.

4

O jaką kwotę i poziom dofinansowania można się starać?

a) podejmowanie działalności gospodarczej – premia 50 tys. zł (dofinansowanie 100%)

Pomoc przyznawana jest w formie ryczałtu i wypłacana jest w dwóch transzach **w wysokości 80%** (I transza, po założeniu działalności) i **20%** (II transza po zrealizowaniu projektu),

b) pozostałe działania – do 300 tys. zł (dofinansowanie 63,63% - 95%)*

Pomoc, przyznawana jest w formie refundacji poniesionych kosztów.

*Wysokość dofinansowania kosztów kwalifikowalnych:

a) 63,63% – jednostki sektora finansów publicznych,

b) do 65% – przedsiębiorcy,

c) do 95% – organizacje pozarządowe, osoby fizyczne (inne niż zakładające działalność gospodarczą).

Minimalna wartość całkowita każdego projektu – 50 tys. zł.

LGD ustaliła ponadto intensywność pomocy dla projektów własnych i grantowych na poziomie do 95% kosztów kwalifikowalnych.

5

Koszty kwalifikowalne, czyli te które podlegają dofinansowaniu:

Do kosztów kwalifikowalnych zalicza się:

- a) koszty ogólne,
- b) koszty zakupu robót budowlanych lub usług,
- c) koszty zakupu lub rozwoju oprogramowania komputerowego oraz zakupu patentów, licencji lub wynagrodzeń za przeniesienie autorskich praw majątkowych lub znaków towarowych,
- d) koszty najmu lub dzierżawy maszyn, wyposażenia lub nieruchomości,
- e) koszty zakupu nowych maszyn lub wyposażenia, a w szczególnym przypadku również używanych maszyn lub wyposażenia, stanowiących eksponaty,
- f) koszty zakupu środków transportu, z wyłączeniem zakupu samochodów osobowych przeznaczonych do przewozu mniej niż 8 osób łącznie z kierowcą,
- g) koszty zakupu rzeczy innych niż wymienione w pkt e) i f), w tym materiałów,
- h) koszty wynagrodzenia i innych świadczeń, o których mowa w Kodeksie pracy, związanych z pracą pracowników beneficjenta, a także inne koszty ponoszone przez beneficjenta na podstawie odrębnych przepisów w związku z zatrudnieniem tych pracowników – wyłącznie w przypadku operacji w zakresie wspierania współpracy między przedsiębiorcami,
- i) podatek od towarów i usług (VAT), w przypadku gdy VAT nie może być odzyskany.

6

Czy każdy może uzyskać dofinansowanie? – podstawowe wymogi dla beneficjentów.

Projekt podlega dofinansowaniu, jeżeli:

- a) **Wnioskodawca posiada numer identyfikacyjny** w trybie przepisów o krajowym systemie ewidencji producentów, ewidencji gospodarstw rolnych, oraz ewidencji wniosków o przyznanie płatności,
- b) **składany projekt nie będzie współfinansowany z innych środków publicznych,**
- c) **operacja będzie realizowana w nie więcej niż 2 etapach,** a wykonanie zakresu rzeczowego, poniesienie kosztów, oraz złożenie wniosku o płatność końcową nastąpi w terminie 2 lat od dnia zawarcia umowy, lecz nie później niż do dnia 31 grudnia 2022 r.,
- d) **składany projekt zawierający koszty inwestycyjne,** zakłada realizację inwestycji **na obszarze wiejskim objętym LSR,**
- e) **inwestycje w ramach operacji będą realizowane na nieruchomości będącej własnością lub współwłasnością Wnioskodawcy** lub posiada on prawo do dysponowania nieruchomością na



cele określone we wniosku o przyznanie pomocy co najmniej przez okres realizacji operacji oraz okres trwałości projektu,

- f) **minimalna całkowita wartość operacji wynosi nie mniej niż 50 tys. zł.,**
- g) **Wnioskodawca** (poza osobami podejmującymi działalność gospodarczą) **wykaże, że:**
 - posiada doświadczenie w realizacji projektów o podobnym charakterze,
 - posiada zasoby odpowiednie do przedmiotu operacji, którą zamierza realizować, lub
 - posiada odpowiednie kwalifikacje, jeżeli jest osoba fizyczną, lub prowadzi działalność odpowiednią do przedmiotu operacji,
- h) **realizacja operacji nie jest możliwa bez udziału środków publicznych,**
- i) **została wydana ostateczna decyzja o środowiskowych uwarunkowaniach,** jeżeli jej wydanie jest wymagane przepisami odrębnymi (poza osobami podejmującymi działalność gospodarczą).

7 Co jeszcze należy spełniać – wymogi specyficzne dla poszczególnych działań.

Oprócz wymogów ogólnych, Wnioskodawca składający wniosek o wsparcie konkretnej operacji musi spełnić także następujące warunki:

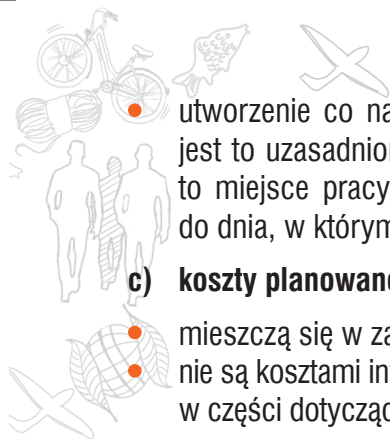
Podjęcie działalności gospodarczej

a) Wnioskodawca:

- nie podlega ubezpieczeniu społecznemu rolników, chyba że podejmuje działalność gospodarczą sklasyfikowaną jako produkcja artykułów spożywczych lub produkcja napojów,
- w okresie 2 lat poprzedzających dzień złożenia wniosku nie wykonywał działalności gospodarczej i nie została mu dotychczas przyznana pomoc na operację w tym zakresie,

b) operacja zakłada:

- podjęcie we własnym imieniu działalności gospodarczej, do której stosuje się przepisy ustawy z dnia 2 lipca 2004 r. o swobodzie działalności gospodarczej, jej wykonywanie do dnia, w którym upłynie 2 lata od dnia wypłaty płatności końcowej, oraz:
- zgłoszenie podmiotu ubiegającego się o przyznanie pomocy do ubezpieczenia emerytalnego, ubezpieczeń rentowych i ubezpieczenia wypadkowego na podstawie przepisów o systemie ubezpieczeń społecznych z tytułu wykonywania tej działalności i podleganie tym ubezpieczeniom do dnia, w którym upłynie 2 lata od dnia wypłaty płatności końcowej, lub



• utworzenie co najmniej jednego miejsca pracy w przeliczeniu na pełne etaty średnioroczne, gdy jest to uzasadnione zakresem realizacji operacji, zatrudnienie osoby, dla której zostanie utworzone to miejsce pracy, na podstawie umowy o pracę, a także utrzymanie utworzonych miejsc pracy do dnia, w którym upłynie 2 lata od dnia wypłaty płatności końcowej,

c) koszty planowane do poniesienia w ramach operacji:

• mieszczą się w zakresie kosztów kwalifikowanych,
• nie są kosztami inwestycji polegającej na budowie albo przebudowie liniowych obiektów budowlanych w części dotyczącej realizacji odcinków zlokalizowanych poza obszarem wiejskim objętym LSR,

d) operacja będzie wykonywana zgodnie z biznesplanem, który jest racjonalny i uzasadniony zakresem operacji, a w szczególności, jeżeli suma kosztów planowanych do poniesienia w ramach tej operacji, ustalona z uwzględnieniem wartości rynkowej tych kosztów, jest nie niższa niż 70% kwoty, jaką można przyznać na tę operację.

Rozwijanie działalności gospodarczej

a) Wnioskodawca w okresie 3 lat poprzedzających dzień złożenia wniosku o przyznanie pomocy wykonywał łącznie przez co najmniej 365 dni działalność gospodarczą, do której stosuje się przepisy ustawy z dnia 2 lipca 2004 r. o swobodzie działalności gospodarczej oraz nadal wykonuje tę działalność (pomoc jest przyznawana jeśli podmiot prowadzi mikro lub małe przedsiębiorstwo),

b) operacja zakłada:

- utworzenie co najmniej jednego miejsca pracy w przeliczeniu na pełne etaty średnioroczne (zatrudnienie na podstawie umowy o pracę lub spółdzielczej umowy o pracę),
- utrzymanie miejsc pracy, w tym miejsc pracy, które zostaną utworzone w ramach realizacji operacji, do dnia, w którym upłynie 3 lata od dnia wypłaty płatności końcowej,

c) Wnioskodawcy nie została dotychczas przyznana pomoc na operacje w zakresie podejmowania działalności gospodarczej albo upłynęło co najmniej 2 lata od dnia przyznania mu pomocy na podjęcie działalności gospodarczej,

d) Wnioskodawcy nie została dotychczas przyznana pomoc na tworzenie lub rozwój inkubatorów przetwórstwa lokalnego produktów rolnych lub wsparcie inwestycji w przetwarzanie produktów rolnych, obrót nimi lub ich rozwój,

e) operacja będzie wykonywana zgodnie z biznesplanem.



Pomoc na operację w zakresie podejmowania i rozwijania działalności gospodarczej nie przysługuje, jeżeli Wnioskodawca zamierza podjąć działalność sklasyfikowaną jako:

- działalność usługowa wspomagająca rolnictwo i następująca po zbiorach,
- górnictwo i wydobywanie,
- działalność usługowa wspomagająca rolnictwo i wydobywanie,
- przetwarzanie i konserwowanie ryb, skorupiaków i mięczaków,
- wytwarzanie i przetwarzanie koksu i produktów rafinacji ropy naftowej,
- produkcja chemikaliów oraz wyrobów chemicznych,
- produkcja podstawowych substancji farmaceutycznych oraz leków i pozostałych,
- produkcja metali,
- produkcja pojazdów samochodowych, przyczep i naczep z wyłączeniem motocykli,
- transport lotniczy i kolejowy i gospodarka magazynowa.

Zachowanie dziedzictwa lokalnego

Budowa lub przebudowa ogólnodostępnej i niekomercyjnej infrastruktury turystycznej lub rekreacyjnej

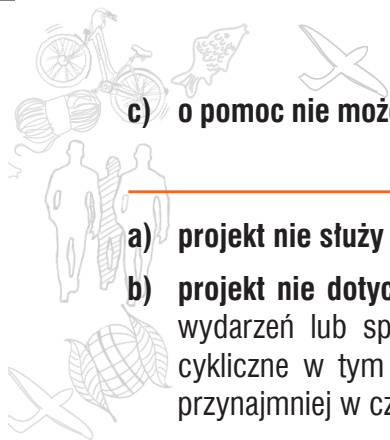
- a) **pomoc jest przyznawana jeśli operacja służy** zaspokajaniu potrzeb społeczności lokalnej.

Wspieranie współpracy

- a) **operacja jest uzasadniona ekonomicznie i będzie realizowana zgodnie z biznesplanem,**
- b) **pomoc jest przyznawana Wnioskodawcom, którzy zawarli porozumienie o wspólnej realizacji operacji,** która ma na celu zwiększenie sprzedaży dóbr lub usług oferowanych przez podmioty z obszaru wiejskiego objętego LSR przez zastosowanie wspólnego znaku towarowego lub stworzenie oferty kompleksowej sprzedaży takich dóbr i usług.

Porozumienie o współpracy zawierane jest na czas określony i zawiera postanowienia dotyczące wspólnej realizacji operacji, w szczególności:

- dane identyfikujące strony porozumienia,
- opis celów i przewidywanych rezultatów tej operacji oraz głównych zadań objętych operacją,
- wskazanie strony która jest upoważniona do ubiegania się o pomoc w imieniu pozostałych stron,
- budżet operacji uwzględniający wkład finansowy poszczególnych stron,



c) o pomoc nie może ubiegać się podmiot wykonujący działalność gospodarczą w formie spółki cywilnej.

Promowanie obszaru objętego LSR

a) projekt nie służy indywidualnej promocji produktów lub usług lokalnych,

b) projekt nie dotyczy organizacji wydarzeń cyklicznych, z wyjątkiem wydarzenia inicjującego cykl wydarzeń lub specyficznego dla danej LSR, wskazanych i uzasadnionych w LSR. Wydarzenie cykliczne w tym kontekście to wydarzenie organizowane więcej niż jeden raz oraz poświęcone przynajmniej w części tej samej tematyce.

8

Niewielkie działania, duży efekt – projekty grantowe:

Lokalna Grupa Działania Ziemia Bielska prowadzi także nabory na tzw. projekty grantowe. Projekty grantowe składają się z kilku mniejszych projektów-grantów (o wartości 5.000-50.000 zł) udzielanych beneficjentom z obszaru objętego LSR, głównie organizacjom pozarządowym. Projekty grantowe od A do Z realizowane są na poziomie LGD – tzn. od doradztwa na etapie przygotowania wniosku po jego rozliczenie, wypłatę środków i monitoring.

Kto może ubiegać się o wsparcie:

a) osoby fizyczne, które:

- są obywatelami państwa członkowskiego Unii Europejskiej,
- są pełnoletnie,
- posiadają miejsce zamieszkania na obszarze wiejskim objętym LSR,

b) osoby prawne, z wyłączeniem województwa, jeżeli siedziba tej osoby lub jej oddział znajduje się na obszarze wiejskim objętym LSR,

c) jednostki organizacyjne nieposiadającą osobowości prawnej, których ustawa przyznaje zdolność prawną, jeżeli siedziba tej jednostki lub jej oddziału znajduje się na obszarze wiejskim objętym LSR, z wyłączeniem spółek kapitałowych w organizacji w szczególności: kół gospodyń wiejskich będących wyodrębnionymi jednostkami organizacyjnymi kótek rolniczych, przy czym JONOP może ubiegać się o pomoc pod warunkiem, że z wnioskiem o pomoc wystąpi osoba prawna, w strukturze której prowadzi działalność dana jednostka,

d) gmina, której siedziba nie znajduje się na obszarze wiejskim objętym LSR, jeżeli jej obszar jest obszarem wiejskim objętym LSR, w ramach której zamierza realizować zadania.



A kto nie może:

- a) **podmioty, które osiągnęły limit pomocy** przyznanej przez LGD na realizację zadania w ramach Projektów Grantowych w okresie 2014-2020 tj. 100 000 zł, przy czym limit liczy się w odniesieniu do Grantobiorcy, a nie Wnioskodawcy,
- b) **posiadające siedzibę, lub zamieszkujące poza obszarem wiejskim LGD,**
- c) **podmioty prowadzące działalność gospodarczą lub deklarujące jej podjęcie,**
- d) **JONOP** nie może ubiegać się o grant z podmiotem nieposiadającym osobowości prawnej ani z nieposiadającym osobowości prawnej oddziałem terenowym podmiotu.

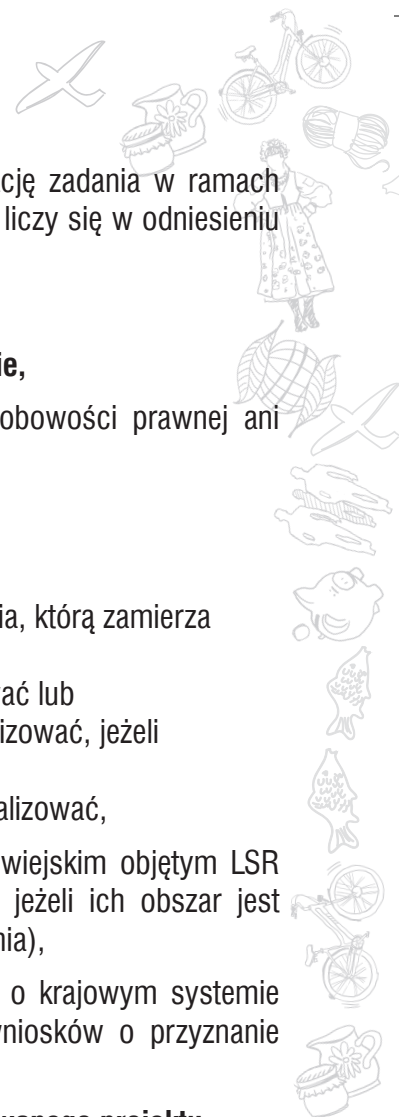
Wymogi dla Wnioskodawców

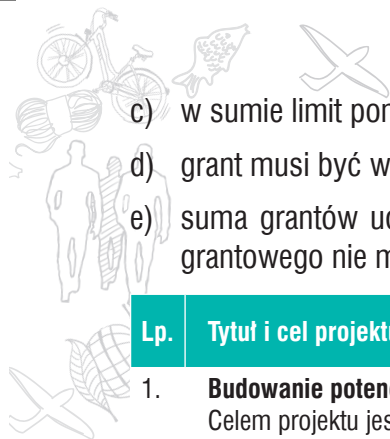
a) Wnioskodawca:

- posiada doświadczenie w realizacji zadań o charakterze podobnym do zadania, którą zamierza realizować lub
 - posiada zasoby odpowiednie do przedmiotu zadania, która zamierza realizować lub
 - posiada kwalifikacje odpowiednie do przedmiotu zadania, które zamierza realizować, jeżeli jest osobą fizyczną lub
 - wykonuje działalność odpowiednią do przedmiotu zadania, które zamierza realizować,
- b) **siedziba/miejsce zamieszkania Wnioskodawcy** znajduje się na obszarze wiejskim objętym LSR (za wyjątkiem gmin, których siedziba nie znajduje się na tym obszarze, jeżeli ich obszar jest obszarem wiejskim objętym LSR, w ramach której zamierza realizować zadania),
 - c) **Wnioskodawcy został nadany numer identyfikacyjny** w trybie przepisów o krajowym systemie ewidencji producentów, ewidencji gospodarstw rolnych oraz ewidencji wniosków o przyznanie płatności,
 - d) **Wnioskodawca nie prowadzi działalności gospodarczej w zakresie realizowanego projektu.**

Poziom dofinansowania

- a) **intensywność pomocy dla projektów grantowych wynosi do 95% kosztów kwalifikowalnych**, a dla jednostek sektora finansów publicznych, minimalny wkład własny wynosi 36,37% kosztów kwalifikowalnych,
- b) **wartość** każdego zadania służącego osiągnięciu celu Projektu Grantowego, jakie ma być zrealizowane przez grantobiorcę **nie może być wyższa niż 50 000 zł oraz niższa niż 5 000 zł**,





- c) w sumie limit pomocy dla jednego Grantobiorcy wynosi 100 000 zł w okresie 2014-2020,
- d) grant musi być wykorzystany w okresie realizacji zadania,
- e) suma grantów udzielonych jednostkom sektora finansów publicznych w ramach danego projektu grantowego nie może przekroczyć 20% kwoty środków całego Projektu Grantowego.

Lp.	Tytuł i cel projektu grantowego	Szacunkowa wartość PG	Lata realizacji	Cel LSR
1.	Budowanie potencjału NGO's. Celem projektu jest budowanie potencjału instytucjonalnego NGO, w tym również przez doposażenie w niezbędny sprzęt	300 000 zł	2019-2021	C3.1
2.	Aktywni mieszkańcy Ziemi Bielskiej. Celem projektu jest wsparcie inicjatyw sportowo-społeczno-kulturalnych typu biegi na orientację, marsze nordic walking, biegi; warsztaty – język regionalny, fotografia, przyroda, historia, sport, muzyka	300 000 zł	2019-2021	C3.2
3.	MAła TUrekreacja. Celem projektu jest poprawa stanu małej infrastruktury turystycznej i rekreacyjnej na obszarze LSR	300 000 zł	2019-2021	C1.4
4.	Aktywni Międzypokoleniowi. Celem projektu jest wsparcie inicjatyw międzypokoleniowych	100 000 zł	2016-2018	C3.3
5.	Promowana Ziemia Bielska. Celem projektu jest wsparcie inicjatyw i przedsięwzięć dot. promocji obszaru	200 000 zł	2019-2021	C2.3
6.	EKO-ROZWÓJ Ziemi Bielskiej. Celem projektu jest wsparcie inicjatyw i przedsięwzięć z zakresu rozwoju zrównoważonego.	100 000 zł	2019-2021	C2.1

9 Czym zajmie się LGD Ziemia Bielska – projekty własne:

Projekty własne to operacje istotne dla osiągnięcia celów LSR, które będą realizowane przez LGD, o ile nikt inny uprawniony do wsparcia nie zgłosi zamiaru jego realizacji (w terminie 30 dni od opublikowania przez LGD informacji o planowanym projekcie własnym).



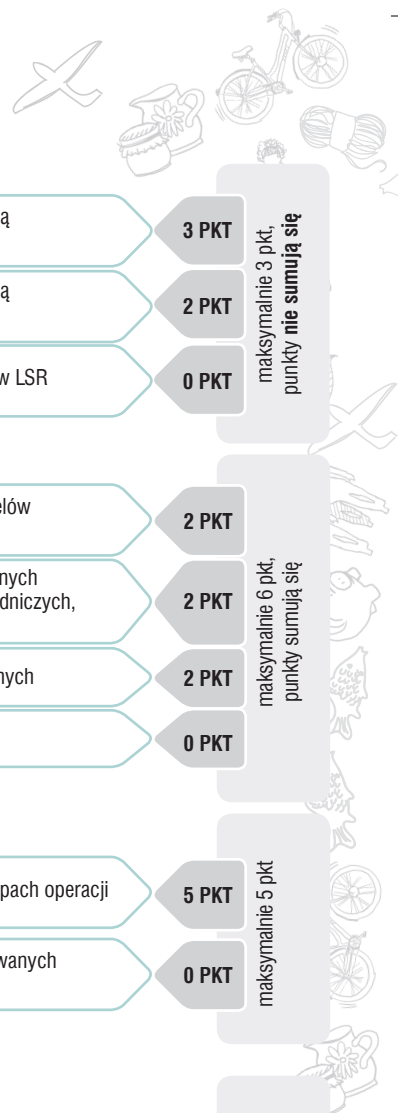
Lp.	Tytuł i zakres operacji własnej	wkład LSR / wkład własny / budżet łączny	Lata realizacji	Cel LSR
1.	Marka lokalna – koncepcja, wizualizacja i badanie rynku. Koncepcja, system identyfikacji wizualnej, znakowanie. Badanie dotyczące marketingu i wprowadzania na rynek produktów lokalnych oraz działania promocyjne	50 000 zł / 2 500 zł / 52 500 zł	2016-2018	C1.4
2.	Wyjazd studyjny: Wilamowice – KULTURA, JĘZYK – Kaszuby. Wymiana kulturowa, wymiana doświadczeń, wzajemna inspiracja do działań na rzecz zachowania dziedzictwa. Wyjazd połączony z naukowym podejściem do języka wilamowskiego i kaszubskiego	50 000 zł / 2 500 zł / 52 500 zł	2019-2021	C2.3
3.	PROSpołeczna Ziemia Bielska – jako wydarzenia specyficzne dla LGD Ziemia Bielska. Spotkania z NGO ogólne i branżowe (KGW, turystyka, dziedzictwo), z rękodzielnikami, z twórczymi markę lokalną	50 000 zł / 2 500 zł / 52 500 zł	2016-2018	C3.2
4.	Festiwal Kuchni Myśliwskiej. – zachowanie dziedzictwa niematerialnego - wydarzenie - produkt lokalny, wystawa, konkurs kulinarny, turniej, psy łowieckie, sokoty, broń historyczna, sygnaliści, koła łowieckie	50 000 zł / 2 500 zł / 52 500 zł	2016-2018	C2.3
5.	Forum przedsiębiorców Ziemi Bielskiej. Forum dla przedsiębiorców z obszaru mające na celu promocję przedsiębiorczości, lokalnych produktów i usług oraz ułatwiającego nawiązywanie kontaktu i zawiązywanie sieci współpracy – targi, konferencja	50 000 zł / 2 500 zł / 52 500 zł	2019-2021	C1.4

Każdy projekt złożony podczas naboru jest oceniany przez Radę LGD nie tylko pod kątem zgodności ze Strategią, ale i według kryteriów wyboru. Aby projekt mógł uzyskać dofinansowanie musi osiągnąć minimum 40% punktów możliwych do uzyskania w jego kategorii. Kryteria dzielą się na 4 grupy: wspólne, specyficzne dla działalności gospodarczych, specyficzne dla niekomercyjnej infrastruktury i specyficzne dla wzmocnienia kapitału społecznego, projektów grantowych i własnych. W zależności od naboru Wnioskodawca przygotowuje projekt w oparciu o kryteria wspólne i ewentualne specyficzne, które go dotyczą. Z nich też może wyliczyć jaką maksymalną liczbę punktów może uzyskać i ile stanowi niezbędne minimum 40% punktów. Ilość uzyskanych punktów decyduje o pozycji projektów na liście rankingowej – im więcej punktów tym wyższa lokata, a ponieważ lista wybranych projektów kończy się na projekcie wyczerpującym kwotę przeznaczoną w naborze, warto starać się przygotowując projekt, aby nie stracić ani jednego punktu. To on może zdecydować czy projekt znajdzie się na liście wybranych czy niewybranych do realizacji.

a) Kryteria podstawowe – wspólne dla wszystkich Wnioskodawców

KRYTERIUM	OPIS	PUNKTACJA	
1. Bezpośrednie osiągnięcie wskaźników produktu i rezultatu LSR	Preferuje operacje przyczyniające się do bezpośredniego osiągnięcia wskaźników produktu dla przedsięwzięć i wskaźników rezultatu dla celów szczegółowych określonych w LSR z uwzględnieniem wskaźnika miejsc pracy. Operacje tworzące większą liczbę miejsc pracy w ramach podejmowania lub rozwijania działalności gospodarczej mogą uzyskać dodatkowe punkty w kryteriach dodatkowych specyficznych	operacja realizuje wskaźnik rezultatu co najmniej 1 miejsca pracy	4 PKT
		operacja realizuje co najmniej 1 wskaźnik produktu i co najmniej 1 wskaźnik rezultatu, inny niż miejsca pracy	4 PKT
		operacja realizuje co najmniej 1 wskaźnik produktu lub co najmniej 1 wskaźnik rezultatu, inny niż miejsca pracy	2 PKT
		operacja nie realizuje żadnego ze wskaźników produktu lub rezultatu lub nie zostało to rzetelnie uzasadnione	0 PKT
maksymalnie 8 pkt minimum cząstkowe 2 pkt punkty sumują się			
2. Stopień innowacyjności operacji	Preferuje operacje innowacyjne. Przez innowacyjność rozumie się wdrożenie nowego na obszarze LSR lub znacząco udoskonalonego produktu, usługi, procesu, organizacji lub nowego sposobu wykorzystania lub zmobilizowania istniejących lokalnych zasobów gospodarczych, technologicznych, przyrodniczych, historycznych, kulturowych, społecznych	operacja wdraża nowy lub znacząco udoskonalony produkt lub usługę lub proces lub organizację	3 PKT
		operacja wdraża nowy lub znacząco udoskonalony sposób wykorzystania lub zmobilizowania istniejących lokalnych zasobów gospodarczych, technologicznych, przyrodniczych lub historycznych lub kulturowych lub społecznych	3 PKT
		brak zdefiniowanych cech innowacyjności lub nierzetelne ich wykazanie	0 PKT
maksymalnie 6 pkt, punkty sumują się			

KRYTERIUM	OPIS	PUNKTACJA		
3. Wysokość wkładu własnego Wnioskodawcy	Preferuje operacje, w których wkład własny Wnioskodawcy obniża intensywność pomocy określoną w LSR (tj. większy niż określony w LSR minimalny poziom wkładu własnego), stwarzając tym samym szansę dofinansowania większej liczby operacji z budżetu LSR. Nie dotyczy premii na zakładanie działalności gospodarczych	wkład własny Wnioskodawcy obniżający maksymalną intensywność pomocy o co najmniej 20%	3 PKT	maksymalnie 3 pkt, punkty nie sumują się
		wkład własny Wnioskodawcy obniżający maksymalną intensywność pomocy o co najmniej 10%	2 PKT	
		wkład własny na poziomie minimalnym wskazanym w LSR	0 PKT	
4. Stopień wpływu operacji na zintegrowanie w ramach LSR	Preferuje operacje, które zapewniają: budowanie partnerstw na rzecz współpracy podmiotów wewnątrz LGD lub/i zintegrowanie zasobów lokalnych lub/i zintegrowanie celów lub/i problemów określonych w LSR, tym samym w większym stopniu przyczyniających się do realizacji LSR. Partnerstwo musi być potwierdzone umową bądź listem intencyjnym dołączonym do wniosku o dofinansowanie operacji i musi obejmować minimum okres jej realizacji	zintegrowanie co najmniej 2 celów ogólnych lub 2 celów szczegółowych LSR	2 PKT	maksymalnie 6 pkt, punkty sumują się
		zintegrowanie co najmniej 2 rodzajów zasobów lokalnych (gospodarczych, historycznych, kulturowych, przyrodniczych, turystyczno-rekreacyjnych)	2 PKT	
		zintegrowanie co najmniej 2 partnerów instytucjonalnych	2 PKT	
		brak zintegrowania lub nierzetelne jego uzasadnienie	0 PKT	
5. Zgodność z preferowanymi/rekomendowanymi typami operacji wskazanymi w LSR	Preferuje operacje o charakterze zgodnym z wymienionym w preferowanych typach operacji w LSR, nie wykluczając jednocześnie realizacji innych operacji (które za niespełnienie tego kryterium nie otrzymują punktów)	operacja rodzajowo wymieniona w preferowanych typach operacji	5 PKT	maksymalnie 5 pkt
		operacja nie wymieniona rodzajowo w tabeli preferowanych typów operacji	0 PKT	
6. Stopień komplementarności planowanej operacji do operacji już zrealizowanych bądź wybranych do realizacji przez LGD	Preferowane będą operacje komplementarne w stosunku do operacji już zrealizowanych w ramach LSR 2009-2015 bądź zrealizowanych lub wybranych do realizacji przez LGD w LSR 2016-2023. Baza projektów jest dostępna na stronie internetowej www.ziemiabielska.pl	komplementarność z operacją już zrealizowaną i rozliczoną	5 PKT	maksymalnie 5 pkt, punkty nie sumują się
		komplementarność z operacją wybraną do realizacji w ramach LSR 2016-2023 (ale nie rozliczoną)	3 PKT	
		brak komplementarności lub komplementarność niedostatecznie wykazana	0 PKT	





KRYTERIUM



OPIS

PUNKTACJA

7. Stopień spójności i adekwatności opisu operacji z zakresem zaplanowanych zadań oraz budżetem

Preferuje operacje, w których zaplanowane działania i ich koszty są racjonalne i adekwatne do ich merytorycznego opisu, w tym także uzasadnienia przedstawionego we wniosku o dofinansowanie operacji

budżet spójny z opisem oraz wszystkie wydatki są racjonalne i uzasadnione

5 PKT

budżet spójny z opisem, ale nie wszystkie koszty są racjonalne lub uzasadnione

3 PKT

budżet rozpisany, ale nie zawarto w nim wszystkich zadań określonych w opisie (nie zaznaczając jednocześnie, że są one bezkosztowe)

2 PKT

budżet niespójny (niezgodny z zakresem lub/i opisem) lub nie wynika z niego jasno co ma zostać sfinansowane

0 PKT

maksymalnie 5 pkt,
punkty nie sumują się,
minimum cząstkowe 2 pkt

8. Konsultacja wniosku o dofinansowanie operacji z biurem LGD

Preferuje operacje, których wnioski o dofinansowanie zostały osobiście skonsultowane przez Wnioskodawcę lub jego przedstawiciela w biurze LGD z uprawnionym pracownikiem LGD, na minimum 5 dni roboczych przed końcem trwania naboru, w którym złożono wniosek

wniosek został skonsultowany w biurze LGD przed złożeniem

2 PKT

wniosek złożono bez konsultacji

0 PKT

maksymalnie 2 pkt

9. Wpływ na rozwiązywanie problemów obszaru objętego LSR wskazanych w diagnozie

Preferuje operacje, które przyczyniać się będą do rozwiązywania większej liczby problemów wskazanych w diagnozie dokonanej na etapie opracowywania LSR

operacja przyczynia się do rozwiązywania co najmniej 3 problemów wskazanych w diagnozie

5 PKT

operacja przyczynia się do rozwiązywania co najmniej 2 problemów wskazanych w diagnozie

3 PKT

operacja nie rozwiązuje żadnego z problemów wskazanych w diagnozie

0 PKT

maksymalnie 5 pkt, punkty nie sumują się

10. Wsparcie grup defaworyzowanych

Preferuje operacje, których Wnioskodawcami są osoby z grup defaworyzowanych (GD) lub operacja jest adresowana do GD wskazanych w LSR (w przypadku rozwijania działalności gospodarczej punkty mogą być przyznane jedynie z tytułu zatrudnienia osoby z GD). Nie dotyczy Wnioskodawców chcących rozwijać działalność gospodarczą, a znajdujących się w GD. **GRUPY DEFAWORYZOWANE:** osoby w wieku 50+ lub niepełnosprawne o utrudnionym dostępie do usług społecznych i rynku pracy; młodzi ludzie do 30 roku życia o utrudnionym dostępie do rynku pracy; kobiety w wieku aktywności zawodowej

Wnioskodawcą jest osoba należąca do co najmniej 1 GD

3 PKT

grupą docelową operacji są osoby z GD

2 PKT

żadna z powyższych odpowiedzi (tj. Wnioskodawcą nie jest osoba z GD ani grupą docelową operacji nie są osoby z GD)

0 PKT

maksymalnie 5 pkt,
punkty sumują się



b) Kryteria dodatkowe specyficzne – wyłącznie dla podejmowania lub rozwijania działalności gospodarczych

KRYTERIUM	OPIS	PUNKTACJA
11. Wpływ na rozwój lokalnego rynku pracy	Preferuje operacje tworzące większą liczbę miejsc pracy w przeliczeniu na pełne etaty średnioroczne (forma zatrudnienia umowa o pracę)	co najmniej 3 miejsca pracy 5 PKT
		minimum 2, ale nie więcej niż 3 miejsca pracy 2 PKT
		mniej niż 2 miejsca pracy 0 PKT
maksymalnie 5 pkt punkty nie sumują się		
12. Wpływ operacji na kluczowe rodzaje działalności gospodarczych określone w LSR	Preferuje operacje mające na celu podejmowanie lub rozwijanie działalności gospodarczych w branżach wprost określonych w LSR w tabeli preferowanych typów operacji	operacja realizowana w min. jednej z branż: usługi turystyczne lub rekreacyjne, usługi czasu wolnego, produkty lokalne, odnawialne źródła energii, ochrona środowiska, przeciwdziałanie efektom zmian klimatu, działalności innowacyjne, usługi prozdrowotne, społeczne oraz inne odpowiadające na przemiany struktury społecznej obszaru 3 PKT
		operacja realizowana w branży innej niż wskazane wyżej 0 PKT
maksymalnie 3 pkt		

c) Kryteria dodatkowe specyficzne – wyłącznie dla infrastruktury turystycznej lub rekreacyjnej lub kulturalnej

KRYTERIUM	OPIS	PUNKTACJA
13. Liczba mieszkańców miejscowości, w której realizowana będzie operacja	Zgodnie z wymogami PROW 2014-2020 preferowane będą operacje dot. infrastruktury turystycznej lub rekreacyjnej lub kulturalnej realizowane w miejscowościach zamieszkiwanych przez mniej niż 5.000 mieszkańców. Dane ludnościowe będą weryfikowane na podstawie danych dot. liczby mieszkańców miejscowości z urzędów gmin wg. stanu z końca roku poprzedzającego rok złożenia wniosku o dofinansowanie operacji	operacja realizowana w miejscowości zamieszkiwanej przez mniej niż 5.000 mieszkańców 3 PKT
		operacja realizowanej w miejscowości zamieszkiwanej przez co najmniej 5.000 mieszkańców 0 PKT
maksymalnie 3 pkt		

d) **Kryteria dodatkowe specyficzne** – wyłącznie dla wzmocnienia kapitału społecznego oraz projektów grantowych / ewentualnie operacji własnych

KRYTERIUM	OPIS	PUNKTACJA
14. Stopień partycypacji społecznej w przygotowaniu lub/i realizacji operacji	Kryterium preferuje operacje przygotowywane i realizowane z udziałem społeczności lokalnych. Zaangażowanie jest weryfikowane w oparciu o charakter operacji, jej opis lub strukturę planowanych wydatków, w tym dot. wkładu własnego	Wnioskodawca przedstawił w opisie operacji sposób angażowania społeczności lokalnej w realizację operacji
		operacja angażowała społeczność lokalną na etapie przygotowania
		operacja nie angażuje społeczności lokalnych
		2 PKT
		1 PKT
		0 PKT
		maksymalnie 3 pkt punkty sumują się

11

Kiedy będą przyjmowane wnioski?

Szczegółowy harmonogram naboru wniosków znajduje się na stronie internetowej www.ziemiabielska.pl







ZIEMIA BIELSKA
STOWARZYSZENIE LOKALNA GRUPA DZIAŁANIA

Chcesz wiedzieć więcej – skontaktuj się z nami!

Stowarzyszenie Lokalna
Grupa Działania **Ziemia Bielska**
43-300 Bielsko-Biała
ul. Piastowska 40

Ogólny: ✉ biuro@ziemiabielska.pl
☎ (33) 813 69 63

Projekty: ✉ projekty@ziemiabielska.pl
☎ (33) 813 69 64

Nakład: 1000 egz
Egzemplarz bezpłatny
ISBN: 978-83-938213-4-1



www.facebook.com/ziemia.bielska
www.ziemiabielska.pl

